

# ORIENTAÇÕES PARA O RETORNO ÀS ATIVIDADES NAS UNIDADES MUNICIPAIS DE EDUCAÇÃO (UMEs) – ENSINO FUNDAMENTAL

CIPA SETORIAL EDUCAÇÃO, COORDENADORIA DE ENGENHARIA DE SEGURANÇA DO  
TRABALHO (COSEG/SEGES), COMISSÃO ESCOLAR E DEPARTAMENTOS DA SEDUC

rev. 11 em 23 out 20

## UTILIZAÇÃO DA MÁSCARA FACIAL PARA USO NÃO PROFISSIONAL

- A máscara é de uso individual e não pode ser compartilhada, ainda que esteja lavada.
- Uso correto da máscara: cobrir completamente o nariz e o queixo, ajustando bem as extremidades, sem deixar espaços laterais.



- A máscara não deve ser manipulada durante o uso. É preciso lavar as mãos antes de sua colocação e após a sua retirada.
- Caso haja a necessidade de tocar na máscara para ajustes, deve-se higienizar imediatamente as mãos.
- É recomendável que a pessoa tenha em torno de 5 (cinco) máscaras de uso individual.
- Não utilizar a máscara por longo tempo (máximo de 3 horas).
- Trocar a máscara após esse período e sempre que estiver úmida, com sujeira aparente, danificada ou se houver dificuldade para respirar.
- Não abaixar a máscara: removê-la quando não for utilizar.
- Nunca entrar no elevador sem máscara.

## ORIENTAÇÕES PARA O RETORNO ÀS ATIVIDADES NAS UNIDADES MUNICIPAIS DE EDUCAÇÃO (UMEs) – ENSINO FUNDAMENTAL

CIPA SETORIAL EDUCAÇÃO, COORDENADORIA DE ENGENHARIA DE SEGURANÇA DO  
TRABALHO (COSEG/SEGES), COMISSÃO ESCOLAR E DEPARTAMENTOS DA SEDUC

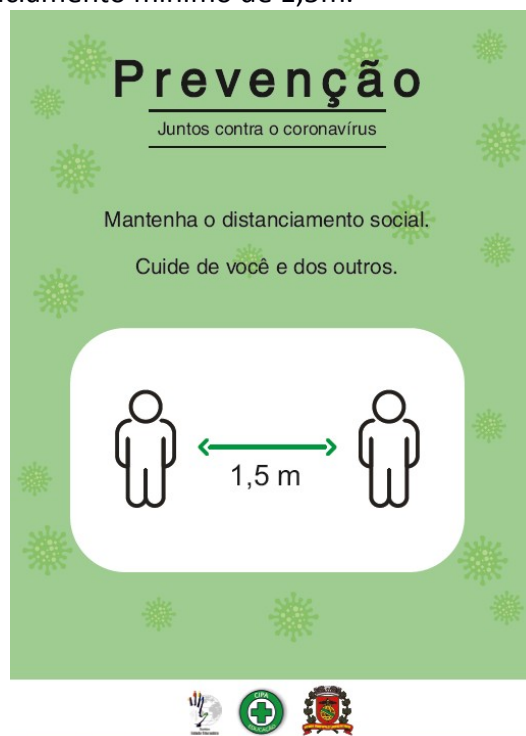
rev. 11 em 23 out 20

- Ao retornar à sua residência, fazer a higienização das mãos ainda de máscara e depois retirá-la pelo elástico, de trás para frente, sem encostar na parte externa.
- As máscaras de pano podem ser lavadas e reutilizadas regularmente, entretanto recomenda-se evitar mais que 30 (trinta) lavagens.
- A máscara de pano deve ser descartada se for observada a perda da elasticidade das hastes de fixação, a deformidade do tecido ou tudo que possa causar prejuízo à barreira.

**Atenção!** No ambiente de trabalho, ao usar o telefone, **não retire a máscara**. Quando falamos, expelimos gotículas de saliva que podem flutuar como aerossol por até 3 horas. A máscara é uma barreira mecânica para impedir que pessoas assintomáticas transmitam o vírus.

### ENTRADA DE ALUNOS E PROFISSIONAIS DA EDUCAÇÃO NAS UMEs

- Evitar aglomerações na entrada da escola.
- Verificar a possibilidade de:
  - escalonamento para a entrada de alunos;
  - demarcação, com fita adesiva, do lado externo da escola para que seja respeitado o distanciamento mínimo de 1,5m.



## ORIENTAÇÕES PARA O RETORNO ÀS ATIVIDADES NAS UNIDADES MUNICIPAIS DE EDUCAÇÃO (UMEs) – ENSINO FUNDAMENTAL

CIPA SETORIAL EDUCAÇÃO, COORDENADORIA DE ENGENHARIA DE SEGURANÇA DO  
TRABALHO (COSEG/SEGES), COMISSÃO ESCOLAR E DEPARTAMENTOS DA SEDUC

rev. 11 em 23 out 20

- Garantir o fornecimento de máscara para todos os profissionais da educação e alunos.
- Verificar a utilização de máscara pelos profissionais da educação e alunos (o gestor precisa designar profissional da educação para essa tarefa). A entrada na escola somente poderá ser autorizada quando da utilização correta desse Equipamento de Proteção Individual (EPI).
- Realizar aferição de temperatura a cada entrada (é indicado fornecer protetor facial - *face shield* para o profissional da educação que ficar responsável por esse procedimento).
- Reservar área de isolamento (local apropriado, com abrigo a intempéries e boa ventilação) caso algum aluno apresente temperatura elevada (acima de 37,5, pois até 37,2°C a temperatura é ainda considerada normal), a fim de aguardar que o pai/ responsável venha buscá-lo. Observação: se necessário, ligar para o SAMU para orientação médica.
- Lavar as mãos com água e sabão líquido ao entrar na escola.
- Nas pias onde os alunos farão a higienização das mãos, sinalizar as torneiras que poderão ser utilizadas para garantir o distanciamento de 1,5 m.
- Disponibilizar:
  - dispensadores de sabonete líquido ao lado das torneiras;
  - papel-toalha para secagem das mãos (não utilizar panos compartilhados);
  - se possível, na entrada da escola, capacho embebido com solução de hipoclorito a 1% de cloro livre para higienização do solado dos calçados.

### BEBEDOUROS

- Só será viável a utilização de bebedouro por pressão se houver o bloqueio da opção torneira de jato, deixando-se apenas o acesso à torneira de enchimento de garrafa/copo, com a designação de um profissional para fazer a sanitização antes e depois do uso.



- Verificar a possibilidade de conscientização junto aos profissionais da educação e alunos para cada um trazer a própria garrafinha de água.

# ORIENTAÇÕES PARA O RETORNO ÀS ATIVIDADES NAS UNIDADES MUNICIPAIS DE EDUCAÇÃO (UMEs) – ENSINO FUNDAMENTAL

CIPA SETORIAL EDUCAÇÃO, COORDENADORIA DE ENGENHARIA DE SEGURANÇA DO  
TRABALHO (COSEG/SEGES), COMISSÃO ESCOLAR E DEPARTAMENTOS DA SEDUC

rev. 11 em 23 out 20



## FILA NO PÁTIO

- Manter o distanciamento de 1,5m entre as pessoas.
- Sinalizar, preferencialmente no chão ou em local visível, a posição em que os alunos devem aguardar na fila, respeitando o distanciamento mínimo.
- Verificar se há, de fato, a necessidade de realização de fila ou se os alunos podem ir diretamente para as salas de aula.

## CORREDORES

- Orientar alunos e profissionais da educação a manterem um distanciamento controlado.
- Recomendar aos alunos que não mudem de sala durante o período escolar, exceto para atividades ao ar livre (respeitando o distanciamento social de 1,5m).
- Evitar a circulação de profissionais da educação fora dos seus ambientes específicos de trabalho, se possível.

## BANHEIROS

- Disponibilizar nos sanitários:
  - dispensadores de sabonete líquido ao lado das torneiras;

## ORIENTAÇÕES PARA O RETORNO ÀS ATIVIDADES NAS UNIDADES MUNICIPAIS DE EDUCAÇÃO (UMEs) – ENSINO FUNDAMENTAL

CIPA SETORIAL EDUCAÇÃO, COORDENADORIA DE ENGENHARIA DE SEGURANÇA DO  
TRABALHO (COSEG/SEGES), COMISSÃO ESCOLAR E DEPARTAMENTOS DA SEDUC

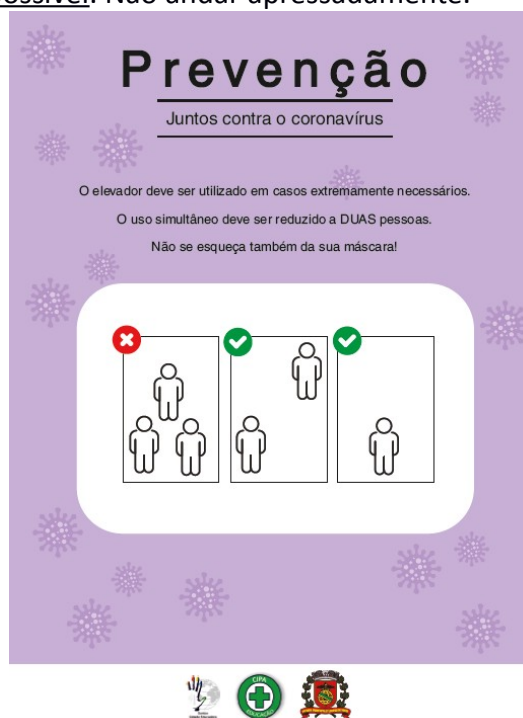
rev. 11 em 23 out 20

- papel toalha para secagem das mãos (não utilizar panos compartilhados);  
- lixeira com acionamento por pedal ao lado da pia e dentro de cada gabinete sanitário.

- Higienizar os banheiros, lavatórios e vestiários antes da abertura, após o fechamento e, no mínimo, a cada três horas.
- Estabelecer e controlar o número de usuários por banheiro.

### ELEVADORES

- Limitar o uso simultâneo do elevador, reduzindo a lotação máxima a duas pessoas. Utilizar esse meio somente em casos extremamente necessários.
- Priorizar a utilização de escadas e, nesse momento de pandemia, evitar tocar no corrimão, se possível. Não andar apressadamente.



### SALA DE AULA

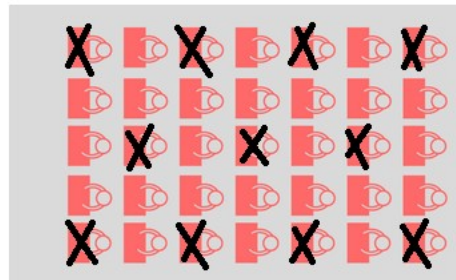
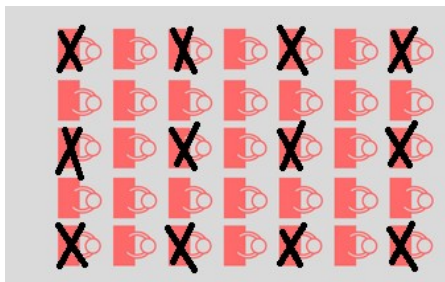
- Suspenda a utilização de pontos eletrônicos para os profissionais da educação e de biometria para os alunos.
- Manter as salas de aula bem ventiladas, com janelas e portas abertas, sem a utilização de ventiladores ou aparelhos de ar-condicionado, evitando-se tocar maçanetas e fechaduras:

## ORIENTAÇÕES PARA O RETORNO ÀS ATIVIDADES NAS UNIDADES MUNICIPAIS DE EDUCAÇÃO (UMEs) – ENSINO FUNDAMENTAL

CIPA SETORIAL EDUCAÇÃO, COORDENADORIA DE ENGENHARIA DE SEGURANÇA DO  
TRABALHO (COSEG/SEGES), COMISSÃO ESCOLAR E DEPARTAMENTOS DA SEDUC

rev. 11 em 23 out 20

- caso a manutenção das janelas abertas ofereça risco à integridade física das crianças, faz-se necessário considerar a instalação de telas de proteção e grades, assegurando a ventilação.
- Garantir o distanciamento mínimo de 1,5m entre os alunos. Fazer a demarcação prévia das carteiras.



- Afastar a mesa do professor das carteiras dos alunos:
  - o professor deve ficar a 2m do estudante que se sentar mais próximo dele, com as carteiras dispostas em volta de sua mesa, utilizando fitas demarcadoras.



- Limpar todas as salas de aula a cada troca de turno.

### COZINHA

- Disponibilizar sabonete líquido e detergente em todas as pias, assim como papel-toalha, para evitar que toalhas sejam repassadas de mão em mão.
- Utilizar:
  - máscara e seguir rigorosamente as recomendações de higiene feitas pelo (a) nutricionista;
  - luvas durante a higienização de pratos, talheres e copos, para não entrar em contato com restos de comida e copos com saliva.

## ORIENTAÇÕES PARA O RETORNO ÀS ATIVIDADES NAS UNIDADES MUNICIPAIS DE EDUCAÇÃO (UMEs) – ENSINO FUNDAMENTAL

CIPA SETORIAL EDUCAÇÃO, COORDENADORIA DE ENGENHARIA DE SEGURANÇA DO  
TRABALHO (COSEG/SEGES), COMISSÃO ESCOLAR E DEPARTAMENTOS DA SEDUC

rev. 11 em 23 out 20

- Higienizar:
  - as embalagens dos alimentos recebidos, preferencialmente, com água e sabão e/ou álcool 70%, este, impreterível na impossibilidade de lavá-las (as embalagens acabam passando por diversas pessoas e lugares, por isso devem ser higienizadas antes de serem guardadas ou até mesmo antes de abri-las, para evitar assim qualquer tipo de contaminação);
  - as frutas e os legumes em solução clorada.
- Recolher e efetuar a desinfecção dos EPIs reutilizáveis, tais como aventais e luvas, e guardá-los em local adequado.

### REFEITÓRIO

- Realizar, impreterivelmente, a higienização das mesas antes e após sua utilização.
- Utilizar, para limpeza das mesas, panos limpos e não reutilizados. “Além da mesa, também é preciso higienizar as cadeiras e bancadas”.
- Realizar revezamento de turmas em horários alternados.
- Alterar a disposição do mobiliário, se necessário, para garantir o distanciamento mínimo e reduzir o número de pessoas por mesa.
- Demarcar as mesas do refeitório, garantindo o distanciamento mínimo de 1,5m e evitar pessoas comendo uma à frente da outra ou imediatamente ao lado.
- Orientar os alunos a seguirem uma boa higiene respiratória. Isso significa que, ao tossir ou espirrar, devem-se cobrir a boca e o nariz com a parte interna do antebraço junto ao cotovelo e não com as mãos.
- **Evitar falar durante as refeições e ter proximidade pessoal. “Gotículas podem cair na pessoa próxima ou que estiver sentada à frente, pois, nos dois casos, estarão desprotegidas devido ao não uso da máscara no momento da refeição”.**
- Orientar quanto ao correto manuseio da máscara ao retirá-la, na hora de fazer a refeição.
- Disponibilizar álcool em gel nas mesas.

### SECRETARIA E DEMAIS SALAS ADMINISTRATIVAS

- Realizar a higienização completa da estação de trabalho (incluindo mouse e teclado), diariamente, antes do início de cada turno.

## **ORIENTAÇÕES PARA O RETORNO ÀS ATIVIDADES NAS UNIDADES MUNICIPAIS DE EDUCAÇÃO (UMEs) – ENSINO FUNDAMENTAL**

CIPA SETORIAL EDUCAÇÃO, COORDENADORIA DE ENGENHARIA DE SEGURANÇA DO  
TRABALHO (COSEG/SEGES), COMISSÃO ESCOLAR E DEPARTAMENTOS DA SEDUC

**rev. 11 em 23 out 20**

### **Observação:**

1. Orienta-se desligar o computador da tomada (ou remover as baterias no caso de um dispositivo sem fio) antes de realizar a limpeza e nunca aplicar líquidos diretamente no mouse ou teclado.

2. Para a limpeza externa de equipamentos eletrônicos (teclado, mouse e telefone, entre outros) podem ser utilizados:

- álcool isopropílico. Aplicar a solução em um pano macio e sem fiapos para limpar o dispositivo.

- álcool 70%. Com os devidos cuidados para que não se utilize quantidade maior que a necessária, é sugerida a utilização de dois panos, sendo um ligeiramente úmido e outro seco, garantindo assim que não haverá sobras ou excesso de álcool no aparelho.

- solução de água e detergente. Utilizar pano de microfibra levemente umedecido em solução de água e detergente para limpar o teclado, a tela e o mouse.

**Atenção:** usar apenas produtos de limpeza feitos especificamente para telas de monitores. Outros tipos de limpadores podem riscar a tela e remover o acabamento.

- Higienizar o telefone fixo antes de usá-lo e, se possível, deixá-lo apenas com a pessoa que o higienizar. Se o aparelho for compartilhado com outras pessoas, este deverá ser limpo a cada uso.

**Atenção! Não retirar a máscara para falar ao telefone. “Gotículas suspensas no ar (aerossóis) podem permanecer no ambiente por até 3 horas.”**

- Manter as salas bem ventiladas, com janelas e portas abertas, sem a utilização de ventiladores ou aparelhos de ar-condicionado, evitando-se tocar nas maçanetas e fechaduras.
- Garantir o distanciamento mínimo entre os profissionais da educação.
- Restringir o acesso de pessoas que não pertençam ao ambiente.
- Utilizar:
  - barreiras físicas sempre que a distância mínima entre as pessoas não puder ser mantida;
  - carteiras ou cadeiras, com fita de sinalização, caso o balcão da secretaria não ofereça o distanciamento mínimo seguro.



## **ORIENTAÇÕES PARA O RETORNO ÀS ATIVIDADES NAS UNIDADES MUNICIPAIS DE EDUCAÇÃO (UMEs) – ENSINO FUNDAMENTAL**

CIPA SETORIAL EDUCAÇÃO, COORDENADORIA DE ENGENHARIA DE SEGURANÇA DO  
TRABALHO (COSEG/SEGES), COMISSÃO ESCOLAR E DEPARTAMENTOS DA SEDUC

**rev. 11 em 23 out 20**

- Priorizar o agendamento de forma remota: por e-mail, telefone ou outros meios que a escola possuir para contato.
- Agendar previamente os horários para evitar aglomeração e propiciar o distanciamento.
- Organizar filas de espera, caso haja a necessidade, com a demarcação do chão, observada a distância de 1,5m entre as pessoas.
- Atender as pessoas preferencialmente em pé, por ser contraindicado o uso de cadeira, procurando manter a maior distância possível que permita a assistência. Se for estritamente necessário o uso de cadeira, esta deverá ser higienizada com álcool em gel 70%.

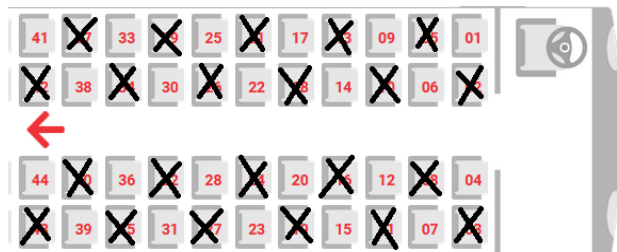
### **TRANSPORTE ESCOLAR**

- Desinfetar, regularmente e a cada trajeto realizado, os assentos e as demais superfícies do interior do transporte escolar tocadas frequentemente pelos alunos, obedecendo aos protocolos sanitários.
- Realizar a aferição de temperatura de todos os alunos antes de ingressarem no ônibus escolar, ficando vedado o embarque daqueles que registrarem temperatura superior a 37,5°C:
  - caso se constatem alunos que, por apresentarem estado febril ou estado gripal não possam embarcar no ônibus, o Monitor deverá orientar os pais e/ou o aluno a procurarem o sistema de saúde, bem como comunicar, imediatamente, a Direção da escola na qual o aluno esteja matriculado, a fim de que sejam adotadas as providências cabíveis;
  - é recomendado fornecer protetor facial - *face shield* para o Monitor.
- Disponibilizar álcool em gel 70% para motorista, monitor e alunos antes de embarcarem no ônibus.
- Afixar, na parte posterior do para-brisa do ônibus, adesivo ou cartaz que informe a obrigatoriedade do uso de máscara como condição para o embarque.
- Promover a aeração do veículo com a manutenção das janelas abertas.
- Garantir o distanciamento mínimo entre os alunos, intercalando as poltronas a serem ocupadas.

## ORIENTAÇÕES PARA O RETORNO ÀS ATIVIDADES NAS UNIDADES MUNICIPAIS DE EDUCAÇÃO (UMEs) – ENSINO FUNDAMENTAL

CIPA SETORIAL EDUCAÇÃO, COORDENADORIA DE ENGENHARIA DE SEGURANÇA DO  
TRABALHO (COSEG/SEGES), COMISSÃO ESCOLAR E DEPARTAMENTOS DA SEDUC

rev. 11 em 23 out 20



- Sinalizar os assentos que não serão utilizados com a fixação de um aviso de interdição.

### ASSENTO INTERDITADO



- Garantir que os alunos utilizem a máscara, de forma correta, cobrindo completamente o nariz e o queixo.

### BIBLIOTECA

Não há evidências de que alguém possa infectar-se ao manusear, por exemplo, um livro de biblioteca; no entanto algumas gotículas e, portanto, também os vírus podem ficar depositados em superfícies, fazendo dos acervos possíveis transmissores (vide manual com as orientações da Seção de Biblioteconomia e Multimídia (SEBIBLI)).

### SAÍDA DE ALUNOS

- Autorizar a entrada de pai/responsável na escola somente com a utilização de máscara.
- Garantir o distanciamento mínimo.
- Verificar a possibilidade de realizar escalonamento para a saída de alunos.

### ORIENTAÇÕES GERAIS

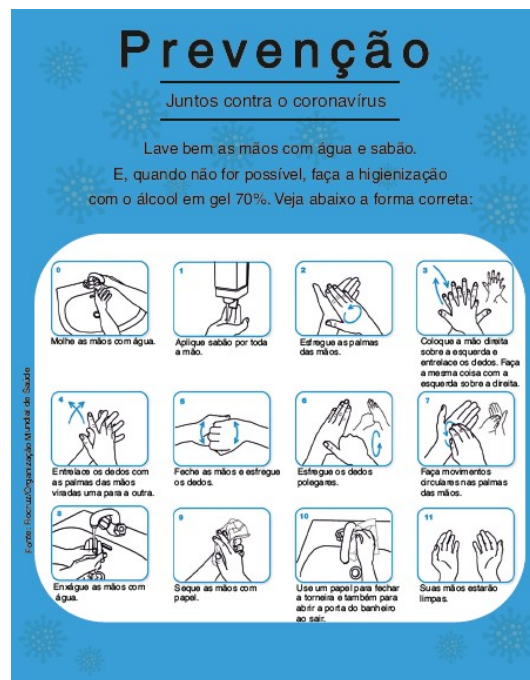
- Realizar as atividades de forma virtual, sempre que possível, como reuniões e formações.

# ORIENTAÇÕES PARA O RETORNO ÀS ATIVIDADES NAS UNIDADES MUNICIPAIS DE EDUCAÇÃO (UMEs) – ENSINO FUNDAMENTAL

CIPA SETORIAL EDUCAÇÃO, COORDENADORIA DE ENGENHARIA DE SEGURANÇA DO TRABALHO (COSEG/SEGES), COMISSÃO ESCOLAR E DEPARTAMENTOS DA SEDUC

rev. 11 em 23 out 20

- Disponibilizar os EPIs necessários aos profissionais da educação para cada tipo de atividade, além daqueles obrigatórios, como as máscaras, exigindo seu uso responsável.
- Determinar o uso de máscaras em todas as ocasiões.
- Acondicionar as máscaras de pano em sacos plásticos ou de papel para serem levadas ao domicílio para higienização.
- Higienizar as mãos antes de colocar a máscara e logo após sua colocação. Caso haja a necessidade de ajustes, higienizar imediatamente as mãos.
- Lavar as mãos até a altura dos punhos, com água e sabão por 30 segundos, ao iniciar a jornada de trabalho e sempre que for possível durante o dia. Quando não for viável, higienizar as mãos com álcool em gel 70%, por 20 segundos.



- Criar mecanismos - para a tomada de refeições ou lanches - que evitem aglomerações.

# ORIENTAÇÕES PARA O RETORNO ÀS ATIVIDADES NAS UNIDADES MUNICIPAIS DE EDUCAÇÃO (UMEs) – ENSINO FUNDAMENTAL

CIPA SETORIAL EDUCAÇÃO, COORDENADORIA DE ENGENHARIA DE SEGURANÇA DO  
TRABALHO (COSEG/SEGES), COMISSÃO ESCOLAR E DEPARTAMENTOS DA SEDUC

rev. 11 em 23 out 20



## Fique atento!

**Lave bem as mãos com água e sabão antes e depois das refeições, não compartilhe utensílios pessoais, use apenas guardanapos descartáveis para limpar a boca e não toque em itens úmidos como panos de prato.**

### Posso dividir a mesa?

As mesas foram demarcadas de forma a garantir a distância mínima para que se evite ter pessoas comendo uma à frente da outra ou imediatamente ao lado. Certifique-se de que você e as pessoas ao seu redor seguem uma boa higiene respiratória. Isso significa cobrir a boca e o nariz com a parte interna do cotovelo ao tossir ou espirrar.

### Posso falar durante a refeição?

É preciso evitar falar e ter contato muito próximo durante as refeições. "Goticulas podem cair na pessoa próxima ou que estiver sentada à frente, pois estarão desprotegidas devido ao não uso da máscara no momento da refeição".

### Preciso limpar a mesa antes de comer?

É imprescindível realizar a higienização das mesas antes e após a utilização. Para a limpeza da mesa, é fundamental a utilização de panos limpos e não reutilizados. "Além da mesa, também é preciso higienizar as cadeiras e bancadas".

### É seguro usar talheres, copos e pratos disponibilizados no local?

Não compartilhe utensílios pessoais, use apenas guardanapos descartáveis para limpar a boca e não toque em itens úmidos como panos de prato.

### Como devo lidar com micro-ondas, geladeiras e demais eletrodomésticos de uso compartilhado?

A recomendação é que as pessoas utilizem um papel para tocar em superfícies compartilhadas, como as portas de geladeira, armários e micro-ondas. Também é necessário limpar esses locais periodicamente.

### Colabore!

Cada colaborador deve permanecer no Refeitório no máximo 20 minutos em horários de almoço. Ao terminar sua refeição, o colaborador deve disponibilizar imediatamente seu lugar para os demais profissionais que estão aguardando. Mantenha o ambiente ventilado! Não use ventilador ou aparelho de ar condicionado.

Contamos com a compreensão e colaboração de todos!



- Orientar profissionais da educação e alunos para que:
  - evitem tocar os próprios olhos, boca e nariz, bem como se abstenham de contato físico, entre os quais beijos, abraços e apertos de mão.
  - sigam a etiqueta quanto à higiene respiratória (cobrir tosses e espirros com lenços descartáveis ou proteger a boca com o braço dobrado usando o antebraço).
  - não compartilhem objetos pessoais: fones de ouvido, celulares, canetas, copos, talheres e pratos, procedendo à higienização adequada desses materiais.
- Incentivar a lavagem de mãos ou higienização com álcool em gel 70% antes do início do trabalho/aula, após tossir ou espirrar, usar o banheiro, manusear alimentos, lixo ou objetos de trabalho compartilhados, e **antes e após a colocação da máscara**.
- Disponibilizar álcool em gel 70% em todos os ambientes, em locais estratégicos e nas estações de trabalho.
- Realizar formações específicas, preferencialmente virtuais, sobre medidas e ações preventivas referentes aos novos processos de retorno ao trabalho/ à

## ORIENTAÇÕES PARA O RETORNO ÀS ATIVIDADES NAS UNIDADES MUNICIPAIS DE EDUCAÇÃO (UMEs) – ENSINO FUNDAMENTAL

CIPA SETORIAL EDUCAÇÃO, COORDENADORIA DE ENGENHARIA DE SEGURANÇA DO  
TRABALHO (COSEG/SEGES), COMISSÃO ESCOLAR E DEPARTAMENTOS DA SEDUC

rev. 11 em 23 out 20

aula, visando à atuação presencial em conformidade com os protocolos de saúde e de segurança definidos pelas autoridades competentes.

- Disponibilizar, em todos os ambientes, cartazes com as principais medidas e recomendações:
  - uso de máscaras;
  - higienização das mãos;
  - distanciamento mínimo;
  - sinalização nos elevadores.

Recomendação: fazer a sinalização com faixas coloridas preferencialmente, e de forma lúdica, para receber os alunos de maneira suave e segura.

### LIMPEZA

- Aumentar a frequência de higienização das áreas comuns, salas de aula e banheiros:
  - higienizar os banheiros, lavatórios e vestiários antes da abertura, após o fechamento e, no mínimo, a cada três horas;
  - maçanetas e interruptores devem ser limpos várias vezes ao dia.
- Utilizar, na limpeza, tanto o álcool a 70% quanto o hipoclorito de sódio a 1% de cloro livre (solução obtida com a diluição de 50 ml de água sanitária 2,5% em 1 litro de água), de acordo com o tipo de superfície ou material a ser higienizado.

**Atenção:** o álcool 70% líquido é um material inflamável a ser usado apenas pelos adultos, devendo ficar absolutamente fora do alcance das crianças.

- Garantir que os profissionais da equipe de limpeza estejam utilizando todos os EPIs necessários, como luvas, máscaras e óculos de proteção, bem como os calçados adequados para a realização segura dos seus trabalhos.
- Utilizar para cada equipamento/ mobiliário pano específico com identificação. Por exemplo: o pano para a limpeza da mesa do refeitório deverá estar devidamente identificado com esta única finalidade, não devendo ser utilizado em outro mobiliário (ao utilizar materiais próprios para cada ambiente, fica mais fácil garantir a eliminação da sujidade e a desinfecção correta dos espaços coletivos).

## ORIENTAÇÕES PARA O RETORNO ÀS ATIVIDADES NAS UNIDADES MUNICIPAIS DE EDUCAÇÃO (UMEs) – ENSINO FUNDAMENTAL

CIPA SETORIAL EDUCAÇÃO, COORDENADORIA DE ENGENHARIA DE SEGURANÇA DO  
TRABALHO (COSEG/SEGES), COMISSÃO ESCOLAR E DEPARTAMENTOS DA SEDUC

rev. 11 em 23 out 20

- Evitar varrer superfícies a seco para não dispersar partículas contaminadas no ar, ou seja, deve-se utilizar varredura úmida.

CIPA SETORIAL EDUCAÇÃO  
SESETRA/COSEG/SEGES

### REFERÊNCIAS BIBLIOGRÁFICAS

Associação Médica Brasileira. **ELEVADORES E OS CUIDADOS PARA PREVENÇÃO AO COVID-19**. Disponível em: <<https://amb.org.br/noticias/elevadores-e-os-cuidados-para-prevencao-ao-covid-19/>>. Acesso em: 27 de jun. 2020.

BRASIL. Agência Nacional de Vigilância Sanitária. Ministério da Saúde. **Cartaz: Como fazer higiene das mãos com preparação alcoólica e com sabonete líquido e água**. Disponível em: <<https://www20.anvisa.gov.br/segurancadopaciente/index.php/publicacoes/category/higienizacao-das-maos>>. Acesso em: 1º de jun. 2020.

BRASIL. Agência Nacional de Vigilância Sanitária. Ministério da Saúde. **Norma Técnica - ORIENTAÇÕES GERAIS – Máscaras faciais de uso não profissional**. Disponível em: <<http://portal.anvisa.gov.br/documents/219201/4340788/NT+M%C3%A1scaras.pdf/bf430184-8550-42cb-a975-1d5e1c5a10f7>>. Acesso em: 15 de jun. 2020.

**BRASÍLIA. Sistema Nacional de Bibliotecas Públicas**. Orientações a Bibliotecas Públicas e Comunitárias COVID-19. Disponível em: <<http://snbp.cultura.gov.br/orientacoes-a-bibliotecas-publicas-e-comunitarias-covid-19/>>. Acesso em: 2 de ago. 2020.

CEARÁ. União dos Dirigentes Municipais. **Documento Referência**. Recomendações para a elaboração do plano de retomada das aulas presenciais das redes municipais. Disponível em: <[https://www.seduc.ce.gov.br/wp-content/uploads/sites/37/2020/07/documento\\_referencia.pdf](https://www.seduc.ce.gov.br/wp-content/uploads/sites/37/2020/07/documento_referencia.pdf)>. Acesso em: 21 de jun. 2020.

CPERS. **Modelos Orientadores de Protocolos**. Disponível em: <[https://cpers.com.br/wp-content/uploads/2020/05/Reabertura-Escolas-RS\\_-REDES-41-a-52-2.pdf](https://cpers.com.br/wp-content/uploads/2020/05/Reabertura-Escolas-RS_-REDES-41-a-52-2.pdf)>. Acesso em: 30 de jun. 2020.

Departamento de Gestão de Tecnologia de Informação e Telecomunicações (Detic), da Secretaria de Gestão (Seges). E-mail em 11 de ago. de 2020 16:01.

## ORIENTAÇÕES PARA O RETORNO ÀS ATIVIDADES NAS UNIDADES MUNICIPAIS DE EDUCAÇÃO (UMEs) – ENSINO FUNDAMENTAL

CIPA SETORIAL EDUCAÇÃO, COORDENADORIA DE ENGENHARIA DE SEGURANÇA DO  
TRABALHO (COSEG/SEGES), COMISSÃO ESCOLAR E DEPARTAMENTOS DA SEDUC

rev. 11 em 23 out 20

Departamento de Licitações e Suprimentos (Delis), da Secretaria de Gestão (Seges). E-mail em 13 de ago. de 2020 17:21.

DISTRITO FEDERAL. Diário Oficial. DECRETO Nº 40.939, DE 02 DE JULHO DE 2020. **Dispõe sobre as medidas para enfrentamento da emergência de saúde pública de importância internacional decorrente do novo coronavírus e dá outras providências**  
Disponível em: <[http://www.buriti.df.gov.br/ftp/diariooficial/2020/07\\_Julho/DODF%20105%2002-07-2020%20EDICAO%20EXTRA/DODF%20105%2002-07-2020%20EDICAO%20EXTRA.pdf](http://www.buriti.df.gov.br/ftp/diariooficial/2020/07_Julho/DODF%20105%2002-07-2020%20EDICAO%20EXTRA/DODF%20105%2002-07-2020%20EDICAO%20EXTRA.pdf)>. Acesso em: 6 de jun. 2020.

DISTRITO FEDERAL. **1ª EDIÇÃO MANUAL DE PROCEDIMENTOS DO TRANSPORTE ESCOLAR NO CONTEXTO DE RETORNO ÀS AULAS PRESENCIAIS.** Disponível em: <<http://www.educacao.df.gov.br/wp-content/uploads/2020/06/Manual-de-procedimentos-do-transporte-escolar-no-contexto-de-retorno-%C3%A0s-aulas-presenciais.pdf>> Acesso em: 2 de ago. 2020.

Hospital Alemão Oswaldo Cruz. **Limpeza de objetos de uso geral.** Disponível em: <[https://www.hospitaloswaldocruz.org.br/wp-content/uploads/2020/04/Limpeza\\_Objeto\\_dia-dia.pdf](https://www.hospitaloswaldocruz.org.br/wp-content/uploads/2020/04/Limpeza_Objeto_dia-dia.pdf)>. Acesso em: 7 de jul. 2020.

Mark Barnes, J.D., LL.M., and Paul E. Sax, M.D. THE NEW ENGLAND JOURNAL OF MEDICINE. **Challenges of “Return to Work” in an Ongoing Pandemic.** Disponível em: <https://www.nejm.org/doi/full/10.1056/NEJMsr2019953> . Acesso em: 1º jul. 2020.

Microsoft Corporation. **Como faço para limpar um mouse ou teclado da Microsoft?** Disponível em: <<https://support.microsoft.com/pt-br/help/4034422/accessories-troubleshooting-how-to-clean-mouse-keyboard>> . Acesso em: 19 de ago. 2020.

Prefeitura de Santos. Plano de Retomada Econômica. Disponível em: <[https://www.santos.sp.gov.br/static/files\\_www/files/portal\\_files/apresentacao-retomada-junho.pdf](https://www.santos.sp.gov.br/static/files_www/files/portal_files/apresentacao-retomada-junho.pdf)>. Acesso em: 12 de jun. 2020.

SAMSUNG. **Como limpar a tela do monitor de forma segura?** Disponível em: <<https://www.samsung.com/br/support/computing/como-higienizar-a-tela-do-meu-monitor-de-forma-segura/>>. Acesso em: 19 de ago. 2020.

SANTA CATARINA. Tribunal de Justiça. **Protocolo de atendimento presencial excepcional.** Disponível em: <[https://www.tjsc.jus.br/web/servidor/coronavirus/-/asset\\_publisher/KOQPqZIS9ITN/content/protocolo-de-atendimento-presencial-excepcional?redirect=%2Fweb%2Fservidor%2Fcoronavirus&inheritRedirect=true](https://www.tjsc.jus.br/web/servidor/coronavirus/-/asset_publisher/KOQPqZIS9ITN/content/protocolo-de-atendimento-presencial-excepcional?redirect=%2Fweb%2Fservidor%2Fcoronavirus&inheritRedirect=true)> . Acesso em: 2 de ago. 2020.

## ORIENTAÇÕES PARA O RETORNO ÀS ATIVIDADES NAS UNIDADES MUNICIPAIS DE EDUCAÇÃO (UMEs) – ENSINO FUNDAMENTAL

CIPA SETORIAL EDUCAÇÃO, COORDENADORIA DE ENGENHARIA DE SEGURANÇA DO  
TRABALHO (COSEG/SEGES), COMISSÃO ESCOLAR E DEPARTAMENTOS DA SEDUC

rev. 11 em 23 out 20

SÃO PAULO. Conselho Regional de Biblioteconomia do Estado de São Paulo - 8ª Região.  
**COVID-19: RECOMENDAÇÕES PARA SALVAGUARDA DE ACERVOS EM BIBLIOTECAS.** Disponível  
em: <[http://www.crb8.org.br/covid-19-recomendacoes-para-salvaguada-de-acervos-  
em-bibliotecas/](http://www.crb8.org.br/covid-19-recomendacoes-para-salvaguada-de-acervos-em-bibliotecas/)>. Acesso em: 2 de ago. 2020.

SÃO PAULO. **Protocolos Sanitários – Educação – Etapa 1.** Disponível em:  
<[https://www.saopaulo.sp.gov.br/wp-content/uploads/2020/06/protocolo-setorial-  
educacao-etapa-1.pdf](https://www.saopaulo.sp.gov.br/wp-content/uploads/2020/06/protocolo-setorial-educacao-etapa-1.pdf)> . Acesso em: 3 de ago. 2020.

Sinesp. Sindicato dos Especialistas de Educação do Ensino Público Municipal de São Paulo.  
Disponível em: <[https://www.sinesp.org.br/images/2020/ Apresentac%CC%A7a%CC%83o\\_coletiva\\_V3\\_plano\\_de\\_retomada\\_SEDUC.pdf](https://www.sinesp.org.br/images/2020/ Apresentac%CC%A7a%CC%83o_coletiva_V3_plano_de_retomada_SEDUC.pdf)>. Acesso em: 30 de jun. 2020.

The Lancet. **The second wave.** Disponível em: <[https://www.thelancet.com/pdfs/  
journals/lancet/PIIS0140-6736\(20\)31451-3.pdf](https://www.thelancet.com/pdfs/journals/lancet/PIIS0140-6736(20)31451-3.pdf)> . Acesso em: 27 de jun. 2020.

The Lancet. **Respiratory Medicine.** Disponível em: <[https://www.thelancet.com/journals/  
lanres/article/PIIS2213-2600\(20\)30245-9/fulltext](https://www.thelancet.com/journals/lanres/article/PIIS2213-2600(20)30245-9/fulltext)>. Acesso em: 11 set. 2020.