

## ROTEIRO DE ESTUDO/ATIVIDADES (Adaptada)

**UME: FLORESTAN FERNANDES**

**ANO: 8º A, 8º B e 8º C**

**COMPONENTE CURRICULAR: ARTE**

**PROFESSOR(ES): Bel Braga**

**PERÍODO DE** 04/05/2021 **a** 18/05/2021

**Nome do aluno:** \_\_\_\_\_ **classe:** \_\_\_\_\_

### TEATRO

**Você sabia?**

As máscaras da Tragédia e da Comédia são símbolos muito disseminados no teatro e fazem referência a sua origem grega e aos principais gêneros difundidos na Grécia Antiga.



### Grécia

O teatro, como conhecemos hoje, surgiu das cerimônias de caráter religioso em agradecimento ao deus do vinho, Dionísio. Uma coisa curiosa nas encenações é que só os homens podiam atuar, já que as mulheres não eram consideradas cidadãs, por isso as peças eram encenadas com grandes máscaras. Foi na Grécia que surgiu o ofício de ator e também os dois gêneros do teatro, a Tragédia e a Comédia.

Nas tragédias os temas eram ligados às leis, à justiça e ao destino. Nesse gênero eram contadas histórias que quase sempre terminavam com a morte do herói. Os autores de tragédia grega mais famosos foram Ésquilo, Sófocles e Eurípedes. Por outro lado, nas comédias as histórias visavam

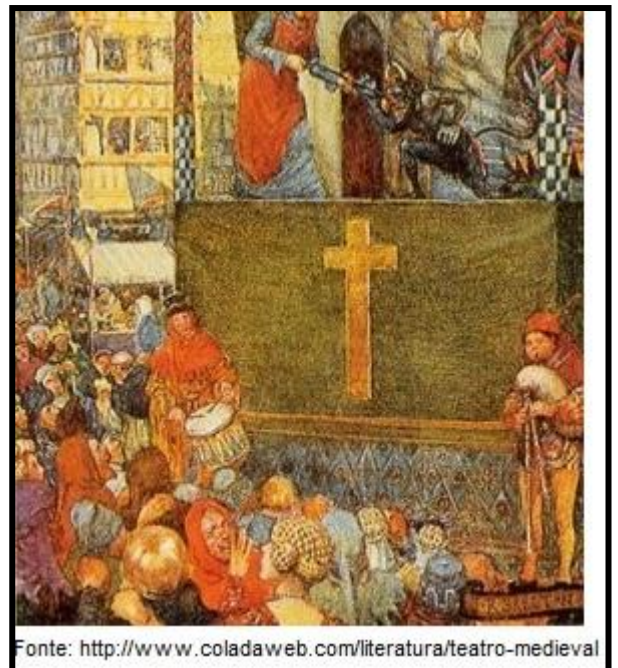
o riso do espectador. Eram formas engraçadas de perceber a vida, chamadas sátiras. Um grande autor de comédia grega foi Aristófanes. Foi lá que surgiram espaços especialmente construídos para encenação dos espetáculos, muito parecidos com os teatros atuais. Chamados de teatros de arena, eram construções em forma de meia-lua, cavadas no chão, com bancos parecidos com arquibancadas.

## Roma

O teatro romano não é um reflexo do teatro grego. Eles importaram a cultura grega, porém tinham seu próprio estilo. O teatro romano perde o caráter de sagrado e visa a diversão e o prazer. A comédia toma o lugar da tragédia. Os espetáculos de circo romanos eram violentos, se baseavam em competições entre os romanos e os cristãos os quais eram sacrificados publicamente.

## Idade Média

Com as invasões bárbaras, o teatro ficou limitado ao espaço interno das igrejas, por terem construções mais seguras. Durante as missas eram representadas passagens da bíblia, que ficaram conhecidas como **Mistérios**, porém as autoridades católicas, com medo da perda do caráter sagrado da missa, proibiram as exhibições e as peças foram para as praças públicas. Também na Idade Média surgiram as comédias bufas com temas políticos e sociais e a farsa com uso de estereótipos que ironizavam acontecimentos do dia a dia. Apareceram os Saltimbancos, companhias de teatro que iam de cidade em cidade apresentando seus espetáculos.



Fonte: <http://www.coladaweb.com/literatura/teatro-medieval>

## Renascimento

Na Itália, no final da Idade Média, surge uma forma de espetáculo teatral popular apresentado nas ruas com textos improvisados, era a Commedia Dell'Arte. Esta forma de representação deu origem a personagens característicos, que se repetiam em diferentes espetáculos, o Arlequim, o Pierrot, a Colombina, o Polichinelo, o Pantaleão e a Briguela. Já na Inglaterra, a rainha Elizabeth I deu

proteção ao teatro da época pois apreciava muito os espetáculos populares. Os dramaturgos ingleses contavam a história de seus heróis reforçando o sentimento do nacionalismo. O principal deles foi William Shakespeare, que também idealizou e construiu o mais famoso teatro inglês: o Globe.

Na França, vale destacar Molière, patrono dos atores franceses. Foi um comediógrafo, ou seja, se dedicou a escrever comédias e, em suas histórias, explorava fraquezas e ridículos do ser humano.

### **Romantismo**

Nos séculos XVIII e XIX a Europa teve várias revoluções. Nesse período, a burguesia teve uma ascensão e o teatro sofreu influências, o drama substituiu a tragédia e a comédia se desenvolveu, o foco do teatro se tornou muito mais individual e não mais social. No romantismo, o teatro voltou-se para o ser humano, as peças falavam sobre emoção e surgiu o melodrama. Liberdade, fraternidade e igualdade eram os lemas desse período.

### **Agora o artista vai ser você!!!**

Desenhe e pinte as máscaras que representam a COMÉDIA e a TRAGÉDIA, no teatro Grego.

**Fotografe e compartilhe conosco.**

**Prof.ª Bel Braga**

e-mail: [isabelbraga@educa.santos.sp.gov.br](mailto:isabelbraga@educa.santos.sp.gov.br)



[www.edukbr.com.br](http://www.edukbr.com.br)

[www.brasilecola.com](http://www.brasilecola.com)

<http://www.arte.seed.pr.gov.br/modules/conteudo/conteudo.php?conteudo=179>

<https://legendaculturalblog.wordpress.com/2017/02/12/o-teatro-no-mundo/>